

企业进销存管理系统软件设计

【原文对照报告-大学生版】

报告编号: df00cf862axc8x45

检测时间: 2023-02-25 11:18:36

检测字符数: 6430

作者姓名: 牛卫群

所属单位: 河北农大继续教育

检测结论: 全文总相似比 = 复写率 + 他引率 + 自引率 + 专业术语
16.16% = **16.16%** + **0.0%** + **0.0%** + **0.0%**

其他指标: 自写率: 83.84%

高频词: 信息, 操作员, 系统, 管理, 商品

典型相似文章: 无

疑似文字图片: 0

指标说明: 复写率: 相似或疑似重复内容占全文的比重

他引率: 引用他人的部分占全文的比重

自引率: 引用自己已发表部分占全文的比重

自写率: 原创内容占全文的比重

典型相似性: 相似或疑似重复内容占全文总相似比超过30% 专业术语: 公式定理、法律条文、行业用语等占全文的比重

相似片段: 总相似片段 34
期刊: 2 博硕: 9 综合: 0
外文: 0 自建库: 4 互联网: 19

检测范围: 中文科技期刊论文全文数据库 中文主要报纸全文数据库 中国专利特色数据库
博士/硕士学位论文全文数据库 中国主要会议论文特色数据库 港澳台文献资源
外文特色文献数据全库 维普优先出版论文全文数据库 互联网数据资源/互联网文档资源
高校自建资源库 图书资源 古籍文献资源
个人自建资源库 年鉴资源 IPUB原创作品

时间范围: 1989-01-01至2023-02-25

颜色标注说明:

- 自写片段
- 复写片段（相似或疑似重复）
- 引用片段（引用）
- 专业术语（公式定理、法律条文、行业用语等）



河北农业大学

成人高等教育毕业论文
企业进销存管理系统软件设计
姓 名 牛卫群
学 号 05203541
院 系 继续教育学院
专 业 计算机科学与技术
指导教师 董万全
二零二三年二月二十二日
毕业论文原创性声明

本人所提交的毕业论文《企业进销存管理系统软件设计》，是在导师的指导下，独立进行研究工作所取得的原创性成果。除文中已经注明引用的内容外，本论文不包含任何其他个人或集体已经发表或撰写过的研究成果。对本文的研究做出重要贡献的个人和集体，均已在文中标明。

本声明的法律后果由本人承担。

论文作者（签名）：牛卫群 指导教师确认（签名）：

2023年 2月 22日 年 月 日

摘 要

当前传统企业仓库管理存在诸多不足，现使用.net技术和Sql Server和layui设计了一个简单、实用的企业进销存管理系统，应用于汽车后市场的管理软件，主要针对于中小型企业，系统用户根据本角色的权限以实现客户、商品、供应商、物流公司、仓库货位、销售单、采购单等的管理。企业仓库管理人员可通过本软件掌握商品流通的过程，减轻仓库货位的管理压力，提高仓库管理水平。

关键词：进销存管理；.net；数据库；设计与实现；

目 录

第1章 问题概述 1

1.1 问题说明	1
1.2 具体要求 n	
第2章 需求分析 n	
2.1 需求说明 n	
2.2 具体模块要求如下 n	
第3章 用例图 n	
3.1 用例规约：基础信息模块 n	
3.2 用例规约：系统设置模块 n	
3.3 用例规约：采购管理模块 n	
3.4 用例规约：商品销售模块 n	
3.5 用例规约：库存管理模块 n	
3.6 用例规约：报表统计模块 n	
3.7 用例规约：往来单位管理模块 n	
3.8 用例规约：操作员权限 n	
第4章 基础类图 n	
4.1 系统基础类图说明 n	
第5章 序列图 n	
5.1 供应商信息录入序列图 n	
5.2 商品采购序列图 n	
5.3 商品入库序列图 n	
5.4 商品销售序列图 n	
第6章 状态图 n	
6.1 商品采购状态图说明 n	
6.2 商品入库状态图说明 n	
6.3 商品销售状态图说明 n	
第7章 活动图 n	
7.1 商品采购活动图 n	
7.2 商品入库活动图 n	
7.3 商品销售活动图 n	
第8章 构件图 n	
8.1 系统构件图 n	
第9章 系统部署图 n	
9.1 系统部署图说明 n	
结论 n	
参考文献 n	
致谢 n	
附录 n	

注:目录单独成页。

第1章 问题概述

1.1 问题说明

这个系统的主要任务针对企业管理进销存服务，为了帮助企业更好的管理，所以设计一款B/S模式的进销存管理系统，实现对基础资料、配件采购、配件库存管理、配件销售、配件查询模块、往来单位信息管理、系统设置等部分。

1.2 具体要求

1) 由于企业人员的计算机熟练度普遍不高，所以管理系统应该有良好的客户体验，有操作指导，客户登录到软件能很快上手。

2) 由于该系统的使用对象多，且多有上下级关系，为了更好的管理和使用，要求有较好的权限管理。

3) 数据方便查询，支持单一条件和多条件关联查询，且支持数据的打印和导出功能。

4) 基础信息管理与查询（包括组织机构、部门人事、客户信息、供应商信息、商品信息、仓库货位、物流公司等）。

5) 通过进销存管理系统，能够对仓库货位精细管理，可以详细了解仓库存储情况。

6) 完善的商品采购、采退信息、商品销售、销退信息进行管理。

7) 快捷、方便、安全的扫码支付或现金、挂账等结账功能。

8) 提供公司经营报告、经营报表、销售额报表、结算账户统计、收款情况统计、业务回款明细、营收统计、库存报表、供应商采购统计、商品库存周转率、商品销售排行统计等报表功能。

9) 商品采购、采退和商品的销售、销退软件自动处理计算完成，只需要人工做单，填写需要的基本信息即可。

第2章 需求分析

2.1 需求说明

根据客户的实际需求和参考现在多数中小企业对于进销存管理的不方便，为了解决客户需求，本管理软件应该要完成以下工作：配件采购管理、配件销售管理、库存商品管理、配件查询、系统设置管理、基础资料管理、往来单位管理、统计报表等。

2.2 具体要求如下

基础信息模块：该模块主要管理组织机构、部门人事、商品档案、客户档案、供应商档案、物流公司档案、账户信息档案、其他信息档案、仓库货位、商品信息新增和编辑、客户信息新增和编辑、供应商信息新增和编辑等。

系统设置模块：该模块主要有系统参数设置、个人设置、公司设置、操作员设置、操作日志、公告设置、签到设置、消息提醒设置、更新日志等功能。操作员设置主要支持新增编辑岗位管理、新增编辑操作员密码和其他信息并可以设置业务、公司及仓库权限。

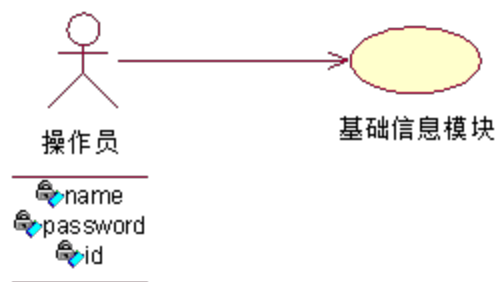
采购管理模块：该模块主要有采购单、采退单、采购订单、缺货表、补货计划、采购采退查询、采购采退查看原单等功能，采购单、采退单主要管理商品采购、采退信息录入，采购采退查询主要查询已结算的采购采退单查询。

商品销售模块：主要管理销售订单、销售单、销售单查询、销退单、销退单查询、销售销退单查看原单等功能，销售单、销退单管理商品销售、销退信息的录入，销售销退查询主要查询已结算的销售销退单查询。

库存管理模块：主要管理库存商品、库存单据查询，入库单、出库单、查进销存等功能。

报表统计模块：该模块主要管理公司经营报告、经营报表、营业额报表、结算账户收款统计、收款情况统计、业务回款明细报表、库存报表、商品销售统计表、商品库存周转率、类别库存周转率、供应商采购统计、年销售额分析。

第3章 用例图



*图表示例：

表1 基础信息模块

用例

名 基础信息模块

称：

用例

ID: 进销存系统(Invoicing System)

ID:

身 操作员	
份:	
用例说明:	该模块是基础资料的定义和维护，主要对组织机构、部门人员、客户档案、供应商档案、物流公司档案、商品档案、服务项目档案、仓库货位、其他信息档案、账户信息档案等基础信息内容定义和维护
前置条件:	操作员有相关功能的权限并成功登陆系统
事件流:	<div> <div>参与者动作</div> <div>系统响应</div> </div> <div> <div> <div>点击“基础信息”模块下的功能菜单;</div> <div>在菜单中选择相应的信息选项(组织机构、部门人基本员、客户档案、供应商档案、物流公司档案、商品档</div> <div>事件案、服务项目档案、仓库货位、其他信息档案、账户信</div> <div>息档案);</div> <div>在页面中可以查询、新增、编辑、删除、打印、导出等功</div> <div>相关信息;</div> <div>核对无误后点击提交或相应功能按钮</div> </div> <div> <div>系统响应操作员触发的相关事件, 根据绑定的事件去做相应事件处理, 如果是新增、编辑、删除那么把需要的参数信息同步到数据库即可，并弹窗提示操作成</div> <div>功</div> </div> </div>
其他事件流:	
异常事件流:	事件界面显示异常，不能正常操作，录入信息的数据类型有误
后置条件:	返回操作结果提示页面(成功或失败), 操作员完成操作，可以关闭当前功能，打开其他功能继续进行操作

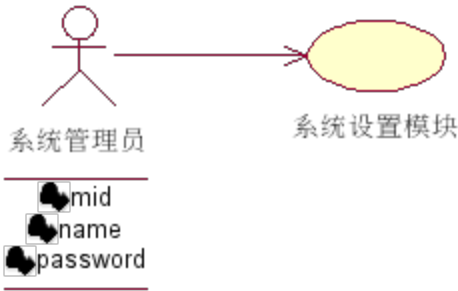


表2 系统设置模块

用例名:	系统设置模块
用例ID:	进销存系统(Invoicing System)
角色:	系统管理员
用例说明:	该功能模块主要实现系统参数设置、个人设置、公司设置、操作员设置，岗位设置、公告设置、信息提醒设置，主要是进行系统、公司、个人必需的参数的配置，操作员和岗位的权限分配，操作员的添加，编辑，删

明：除，密码更改等操作

前置

条 系统管理员有分配账号，有相关功能的权限并成功登陆系统

件：

参与者动作

系统响应

点击“系统设置”模块下的功能菜单；

在菜单中可以选择相关的功能选项(系统参数设置、基本个人设置、公司设置、操作员设置，岗位设置、公告设
事件置、信息提醒设置，添加操作员、更改操作员密码、删除
流：操作员)；

系统响应操作员触发的相关事件,根据绑定的事件去做相应事件处理，如果是新增、编辑、删除那么把需要的参数信息同步到数据库即可，并弹窗提示操作成功

在页面中可以查询、新增、编辑、删除、打印、导出等相关信息；

核对无误后点击提交按钮

其他

事件无

流：

异常

事件界面显示异常，不能正常操作，录入信息的数据类型有误

流：

后置

条 返回操作结果提示页面(成功或失败),操作员完成操作，可以关闭当前功能，打开其他功能继续进行操作

件：



表3 采购管理模块

用例

名 采购管理模块

称：

用例

ID: 进销存系统(Invoicing System)

身

份: 操作员

用例

说明: 该模块主要有采购单、采退单、采购订单、缺货表、补货计划、采购采退查询、采购采退查看原单等功能，实现操作员对商品采购、采退信息的录入和商品采购、采退信息查询和打印、导出等功能

前置

条 操作员有分配的账号，有相关功能的权限并成功登陆系统

件：

参与者动作	系统响应
点击“采购管理”模块下的功能菜单； 在菜单中选择相关的标签选项(采购单、采 退单、采购订单、缺货表、补货计划、采购采 退查询、采购采退查看原单)； 在页面中可以查询、新增、编辑、删除、打 印、导出等相关信息； 核对无误后点击提交按钮	系统响应操作员触发的相关事件, 根据绑定的事件去做相应事 件处理, 如果是新增、编辑、删除那么把需要的参数信息同 步到数据库即可, 并弹窗提示操作成功
其他 事件 无 流: 异常 事件 界面显示异常, 不能正常操作, 录入信息的数据类型有误 流: 后置 条 返回操作结果提示页面(成功或失败), 操作员完成操作, 可以关闭当前功能, 打开其他功能继续进行操作 件:	



表4 商品销售模块

用例	
名	商品销售模块
称:	
用例	
ID:	进销存系统(Invoicing System)
身	
份:	操作员
用例	
说明:	该模块主要有销售单、销退单、销售订单、销售销退单查询、销售销退单查看原单等功能, 主要实现操作员对商品销售信息录入和商品销售退货信息录入, 且支持打印、导出功能
前置	
条	操作员有分配的账号, 有相关功能的权限并成功登陆系统
件:	
参与者动作	系统响应
点击“商品销售”模块下的功能菜单； 在菜单中选择相关的标签选项(销售单、销 退单、销售订单、销售销退单查询、销售 销退单查看原单等)；	系统响应操作员触发的相关事件, 根据绑定的事件去做相应事件处 理, 如果是新增、编辑、删除那么把需要的参数信息同步到数据

流：在页面中可以查询、新增、编辑、删除、 库即可，并弹窗提示操作成功
打印、导出等相关信息；
核对无误后点击提交按钮

其他
事件 无

流：
异常
事件 录入信息的数据类型有误或找不到相应商品类型
流：
后置
条 返回操作结果提示页面(成功或失败), 供操作员继续进行操作
件：

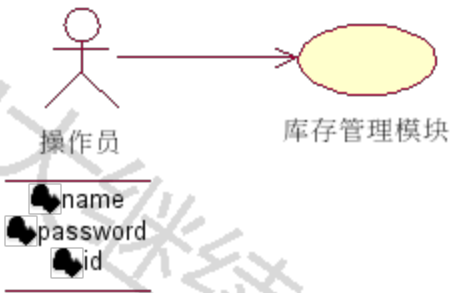


表5 库存管理模块

用例	
名	库存管理模块
称:	
用例	
ID:	进销存系统(Invoicing System)
身	
份:	操作员
用例	
说明:	该模块主要有库存商品、库存单价查询、查进销存、商品入库信息、商品入库退货功能，主要实现操作员对商品入库信息、商品入库退货、商品库存查询和库存商品价格调整和进销存。
前置	
条	操作员有分配的账号，有相关功能的权限并成功登陆系统
件:	
	<div>参与者动作</div> <div>系统响应</div>
	<div>点击“库存管理”模块下的功能菜单；</div> <div>在菜单中选择相应的标签选项(库存商</div> <div>品、库存单价查询、查进销存、商品入库</div> <div>信息、商品入库退货)；</div> <div>在页面中可以查询、新增、编辑、删除、</div> <div>打印、导出等相关信息；</div> <div>核对无误后点击提交或相应功能按钮</div>
基本	
事件	
流:	系统响应操作员触发的相关事件, 根据绑定的事件去做相应事件处理, 如果是新增、编辑、删除那么把需要的参数信息同步到数据
	库即可，并弹窗提示操作成功
其他	
事件	无

流：
异常
事件 界面显示异常，不能正常操作，录入信息的数据类型有误
流：
后置
条 返回操作结果提示页面(成功或失败), 操作员完成操作，可以关闭当前功能，打开其他功能继续进行操作
件：

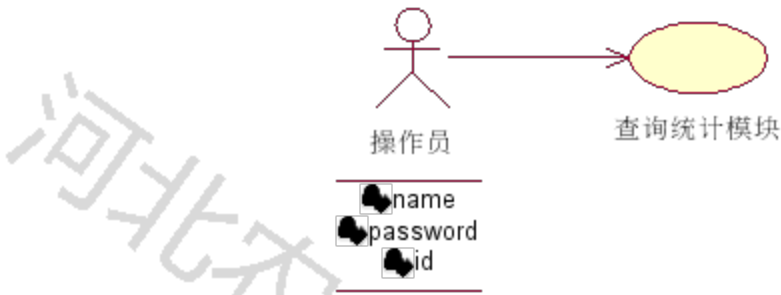


表6报表模块

用例
名 查询和报表统计模块
称：

用例
ID: 进销存系统(Invoicing System)

身
份: 操作员

用例 该模块主要有公司经营报告、经营报表、销售额报表、结算账户统计、收款情况统计、业务回款明细、营收统计、库存报表、供应商采购统计、商品库存周转率、商品销售排行统计等报表功能，主要实现操作员对进销存数据和公司营业情况、商品销售情况等信息的查询和统计。

前置
条 操作员有分配的账号，有相关功能的权限并成功登陆系统
件：

参与者动作	系统响应
点击“报表统计”模块下的功能菜单；	
基本 在页面中选择相应的报表(公司经营报告、经营报表、销售额报表、结算账户统计、收款情况统计、业务回款明细、营收统计、库存报表、供应商采购统计、商品库存周转率、商品销售排行统计等报表功能)	系统响应操作员的事件, 通过柱状图、饼状图、折线图等报表和表格信息把相关的数据统计信息呈现在页面上
其他 可以查看公司营业情况和各种统计信息，并支持导出和打印。	

其他
事件无
流：
异常
事件找不到对应的商品类型
流：
后置
条 返回查询统计操作页面, 供操作员继续进行操作

件:

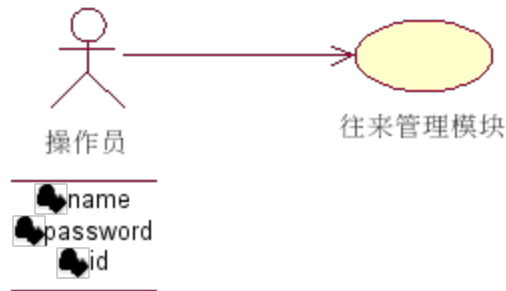


表7 往来单位管理模块

用例名 往来单位管理模块
称:

用例 ID: 进销存系统(Invoicing System)

身份: 操作员

用例说明: 该用例主要实现操作员对商品销售结账、入库退货结账、销售结账查询、商品入库结账、销售退货结账和
明: 入库结账查询

前置条件: 操作员有分配的账号, 有相关功能的权限并成功登陆系统

参与者动作

点击“往来单位管理”功能菜单;

系统响应

基本事件流: 在菜单中选择相应的信息选项(销售结账、入库退货结账、

件流: 销售结账查询、商品入库结账、销售退货结账和入库结账查询);

在页面中填入相关信息;

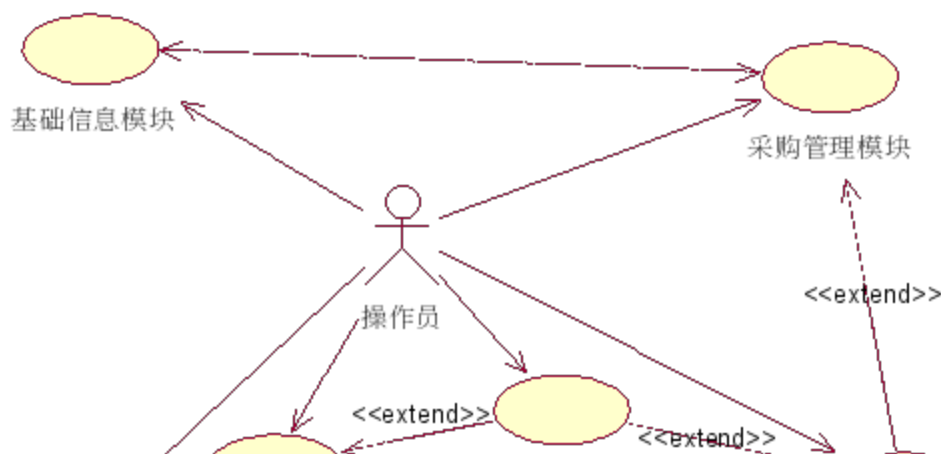
核对无误后点击提交按钮

系统响应管理员的事件, 把相关的录入信息同步到数据库, 并跳转到操作成功页面

其他事件流: 无

异常事件流: 录入信息的数据类型有误或找不到相应商品类型

后置条件: 返回操作结果提示页面(成功或失败), 供操作员继续进行操作



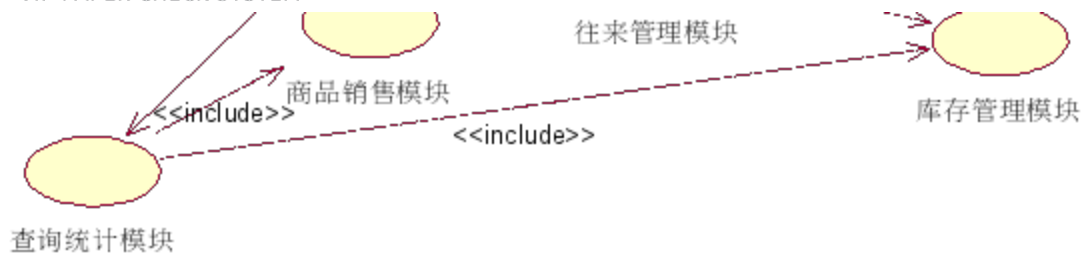
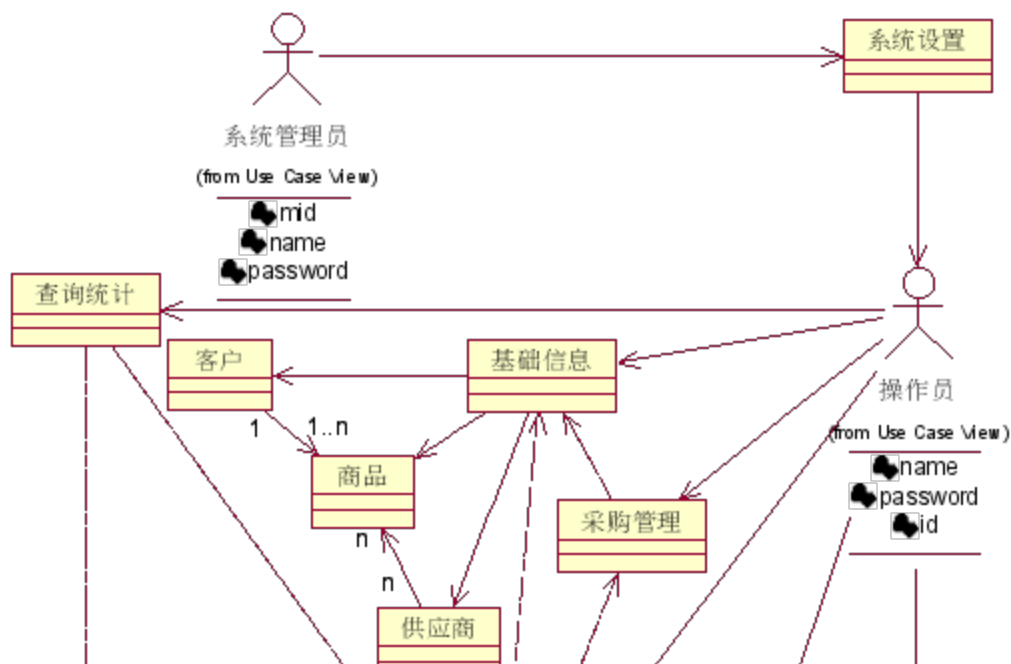
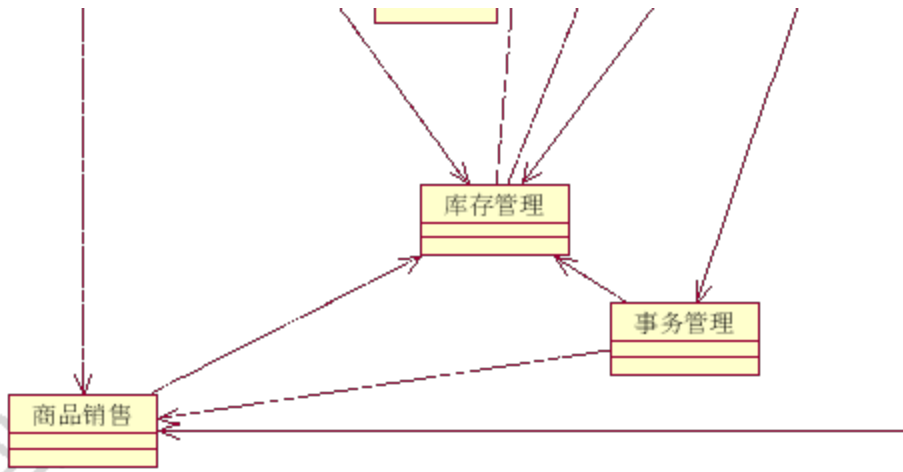


表8 操作员权限

用例名称:	操作员权限		
用例ID:	进销存系统(Invoicing System)		
身份:	系统管理员		
用例说明:	该用例主要说明操作员所具有的系统管理权限，权限有单据、查询、报表、基础信息维护、打印、导出、新增、编辑、删除等权限		
前置条件:	系统管理员成功登录系统		
	参与者动作	系统响应	
基本事件流:	在操作页面中选择相应的功能模块菜单。 在该模块下按照页面提示进行相应操作。		系统响应操作员的事件, 把相关的操作页面呈现给操作员。
其他事件流:	功能模块切换		
异常事件流:	功能模块失效		
后置条件:	把相关的操作页面呈现给操作员, 供系统管理员继续进行操作		





第4章系统基础类图

4.1 系统基础类图说明：

1) 系统管理员通过对系统设置类的调用实现新增操作员、编辑操作员密码、删除操作员等；

2) 操作员可调用基础信息类管理商品信息新增或编辑、客户信息新增或编辑、供应商信息新增或编辑、客户档案查询、商品档案查询、供应商档案查询；

3) 调用采购管理类实现商品采购信息录入和商品采购信息查询，其中采购管理类又依赖于基础信息类；

4) 调用库存管理类实现管理商品入库单、商品出库退货、单据库存查询和库存商品价格调整，其中库存管理又依赖于基础资料和采购管理；

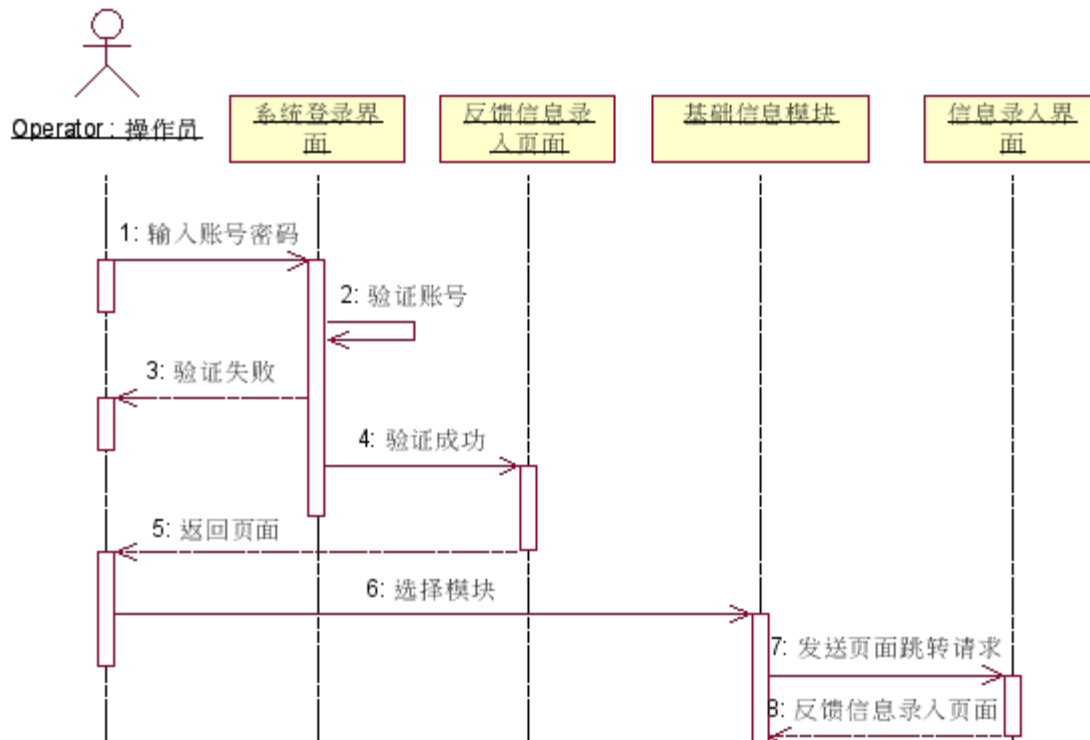
5) 调用商品销售类实现商品销售单录入和商品销退单录入，该类又依赖于库存管理类；

6) 调用查询统计类实现销售单查询、销退单查询、商品入库单查询、出库退货查询、商品销售报表和年销售额报表分析，该类依赖于库存管理类和商品销售类；

7) 调用往来单位管理类实现管理商品销售收款、出库退货收款、销售收款单查询、商品入库收款、销售退货收款和入库收款查询，该类依赖于库存管理类和商品销售类。

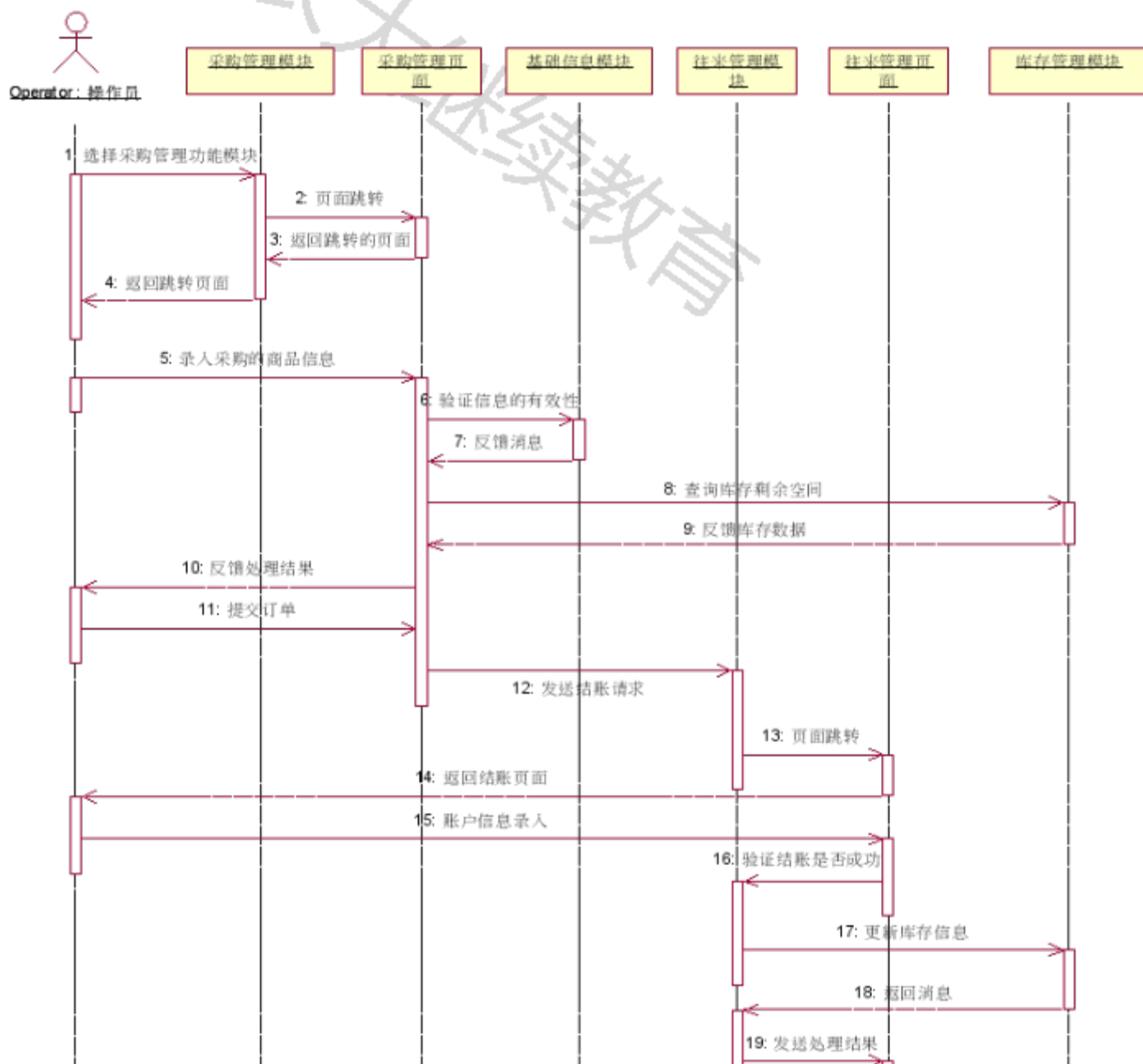
第5章序列图

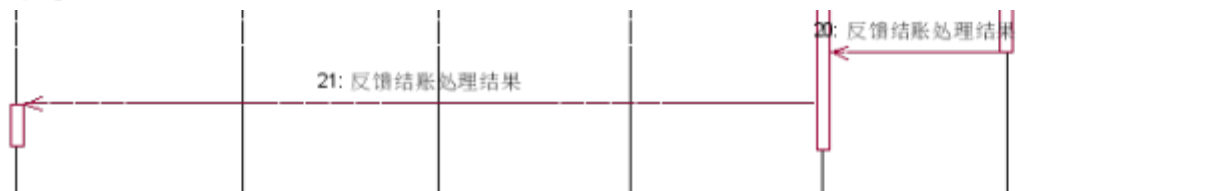
5.1 供应商信息录入序列图：



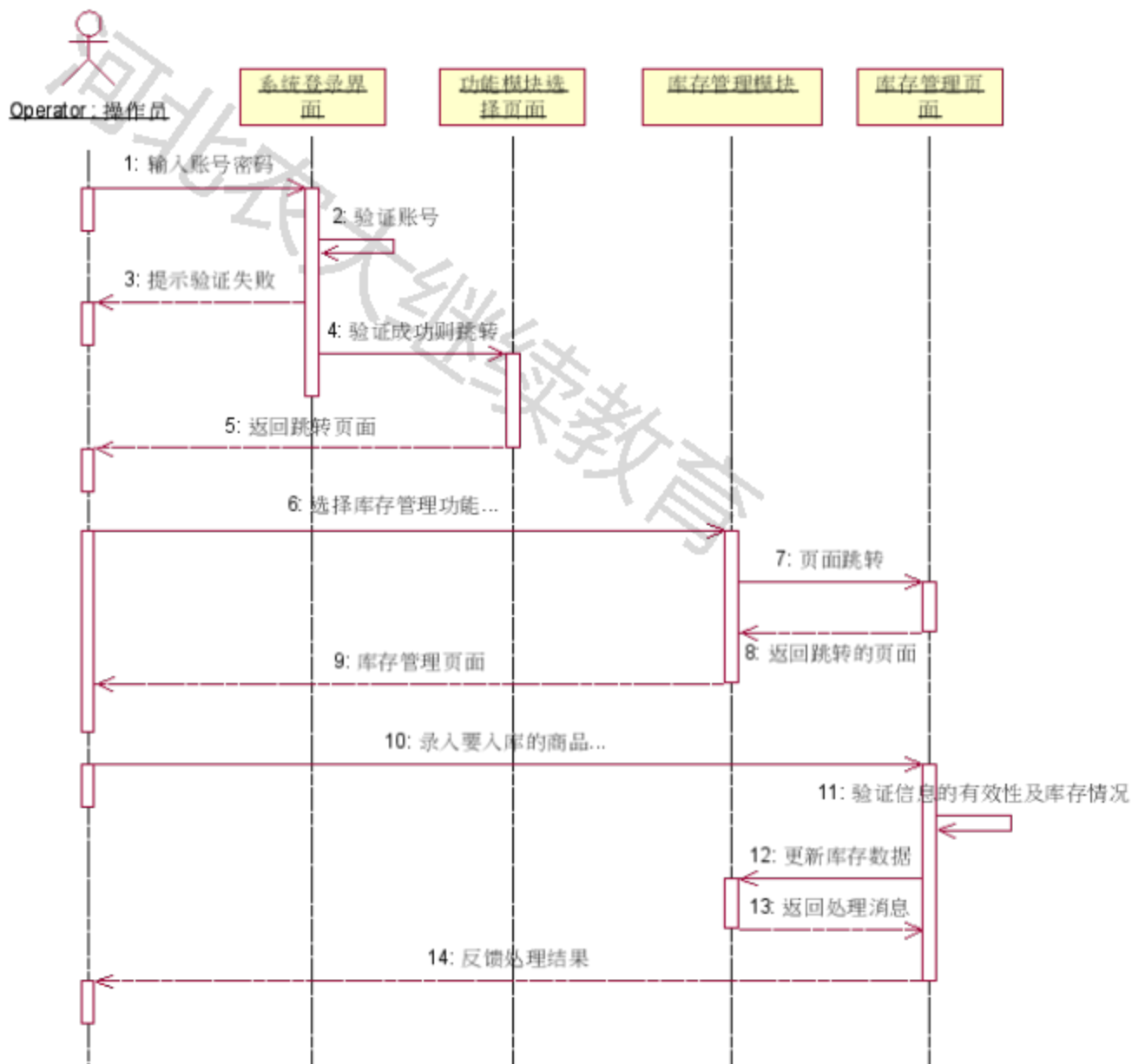


5.2 商品采购序列图:



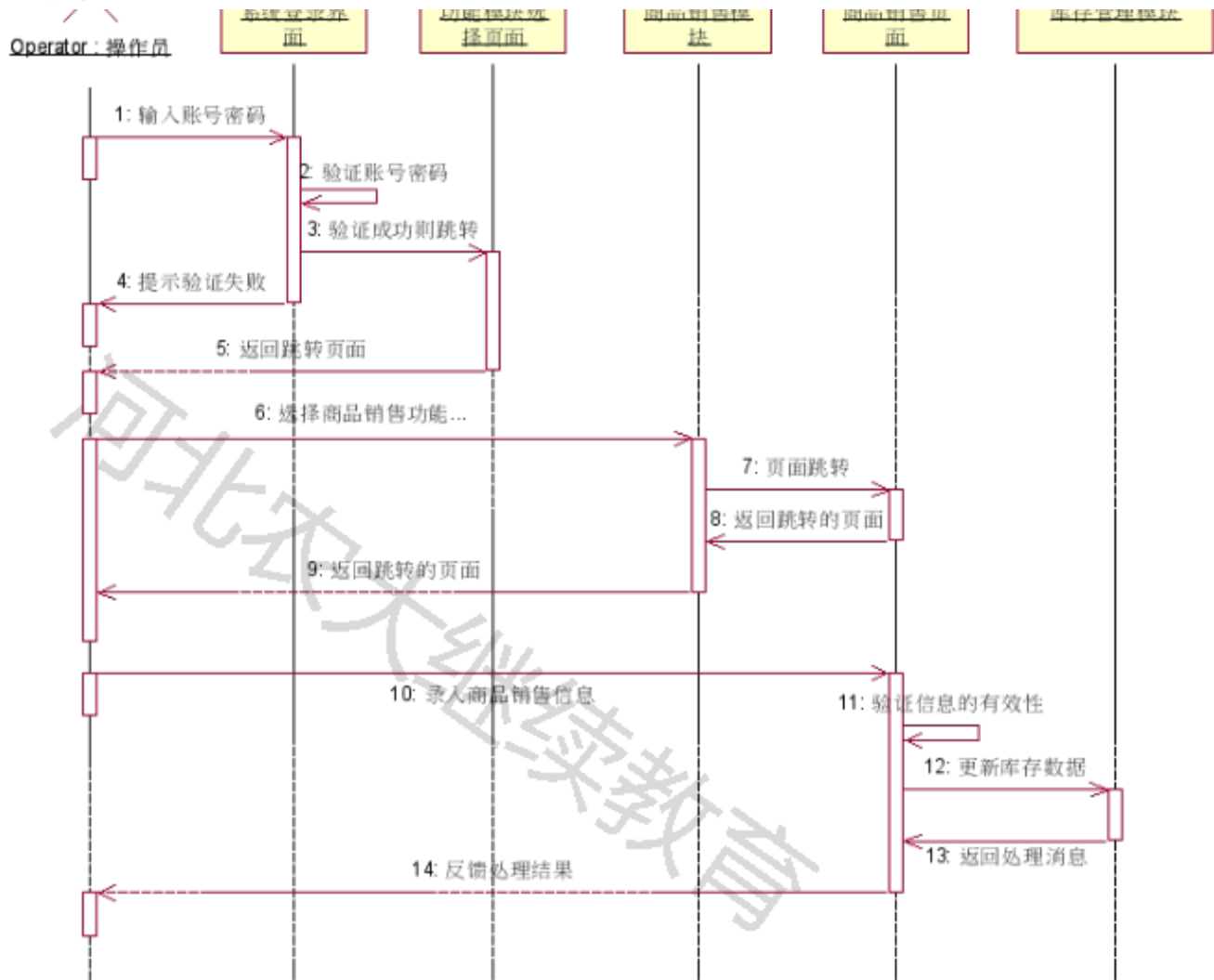


5.3 商品入库序列图:



5.4 商品销售序列图:

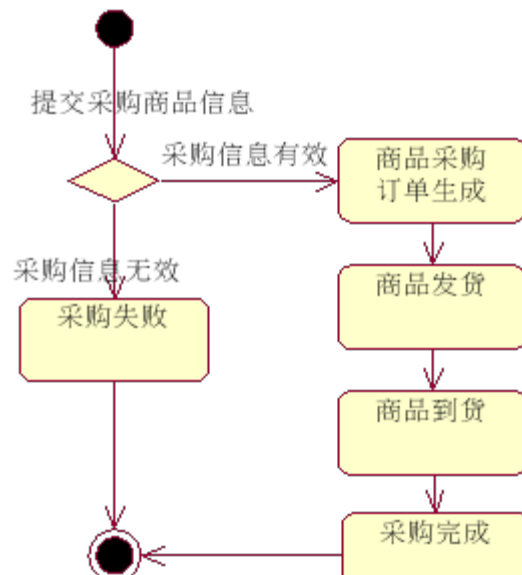




第6章状态图

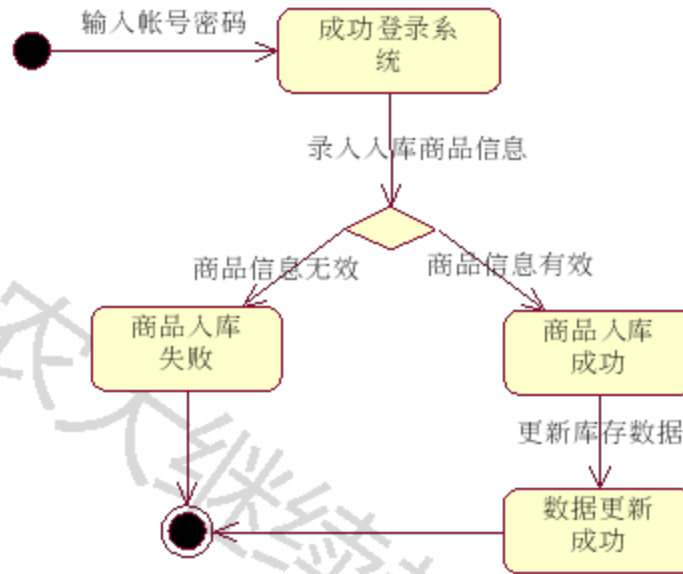
6.1 商品采购状态图说明：

在进销存管理系统中，从操作员做采购订单生成采购单到最终采购单结算，整个采购过程的状态如下图所示。



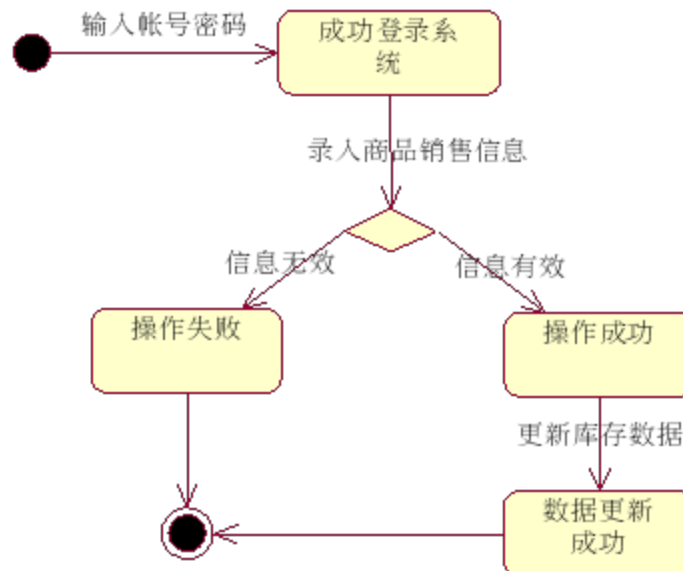
6.2 商品入库状态图说明：

在进销存管理系统中，从操作员做单录入商品入库单到最后商品入库完成为止，全部商品入库过程的状态如下图所示。



6.3 商品销售状态图说明：

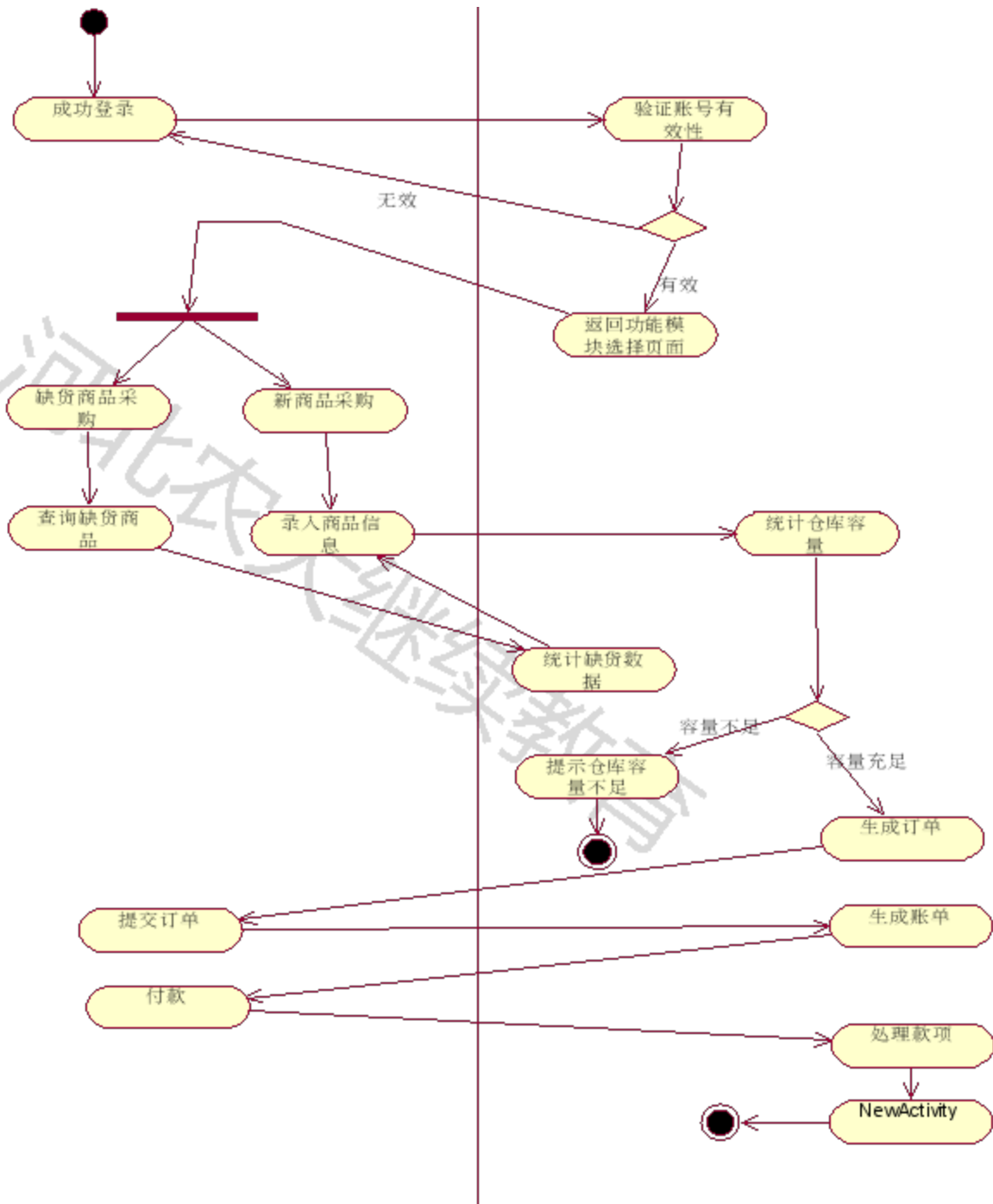
在进销存管理系统中，从操作员做单录入商品销售单到最后商品销售完成结束，全部商品销售过程的状态如下图所示。



第7章活动图

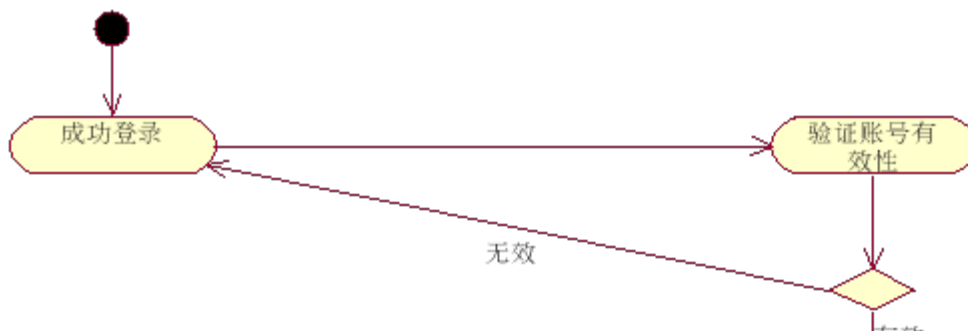
7.1 商品采购活动图：

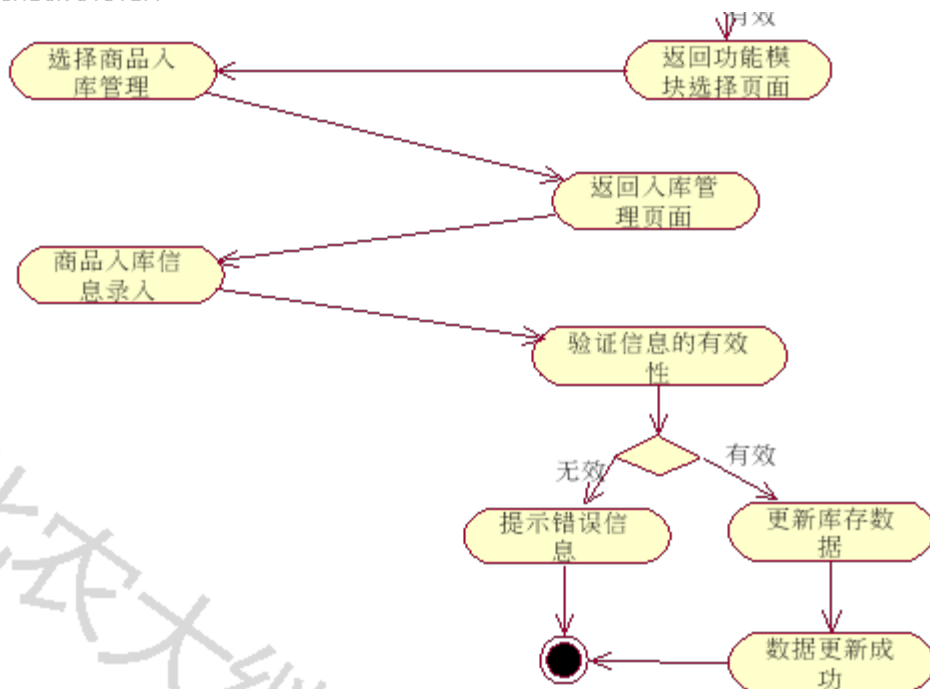
在进销存管理系统中，根据操作员的采购动作步骤创建了采购活动图，如图所示。



7.2 商品入库活动图：

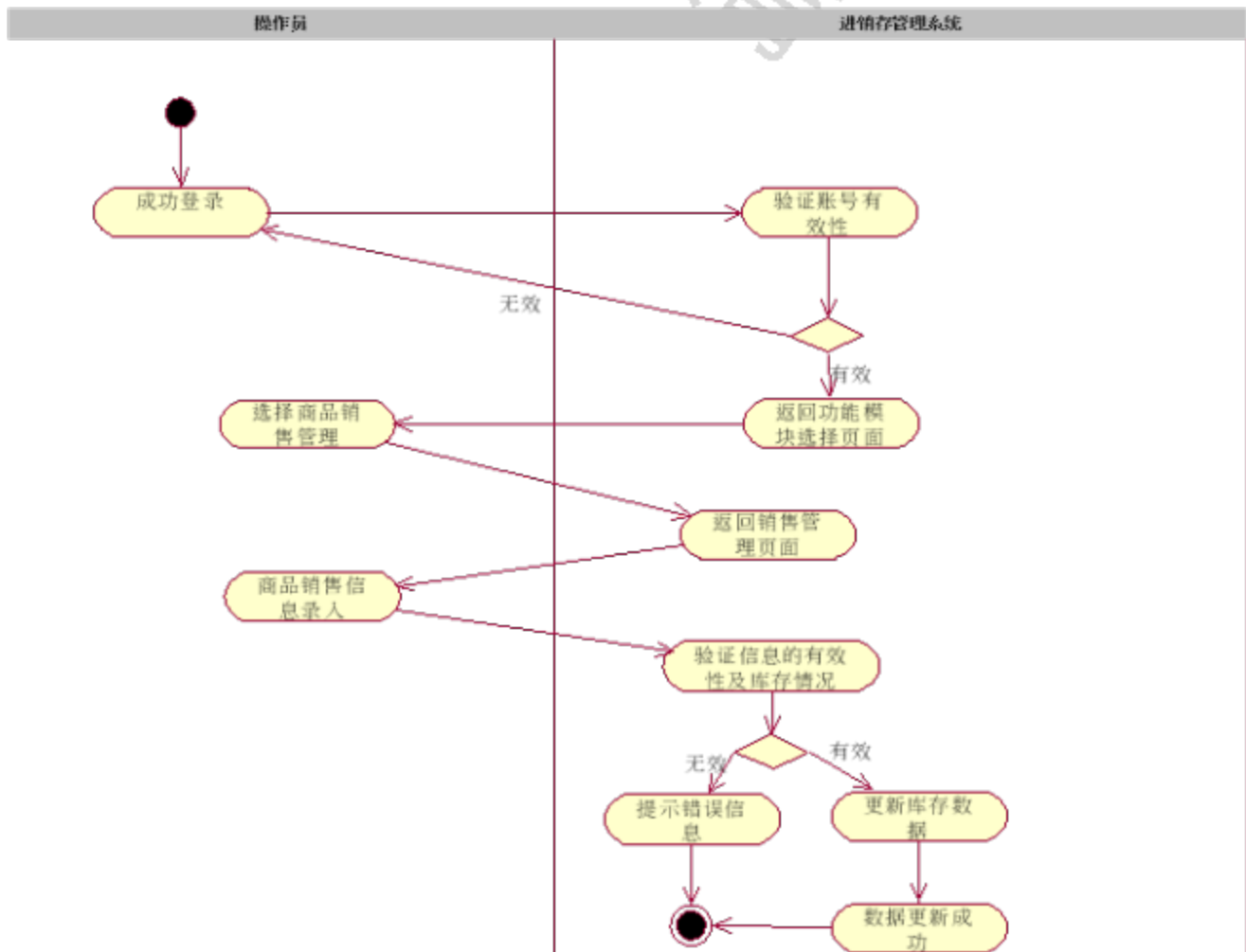
在进销存管理系统中，根据操作员的入库动作步骤也创建了商品入库活动图，如图所示。





7.3 商品销售活动图：

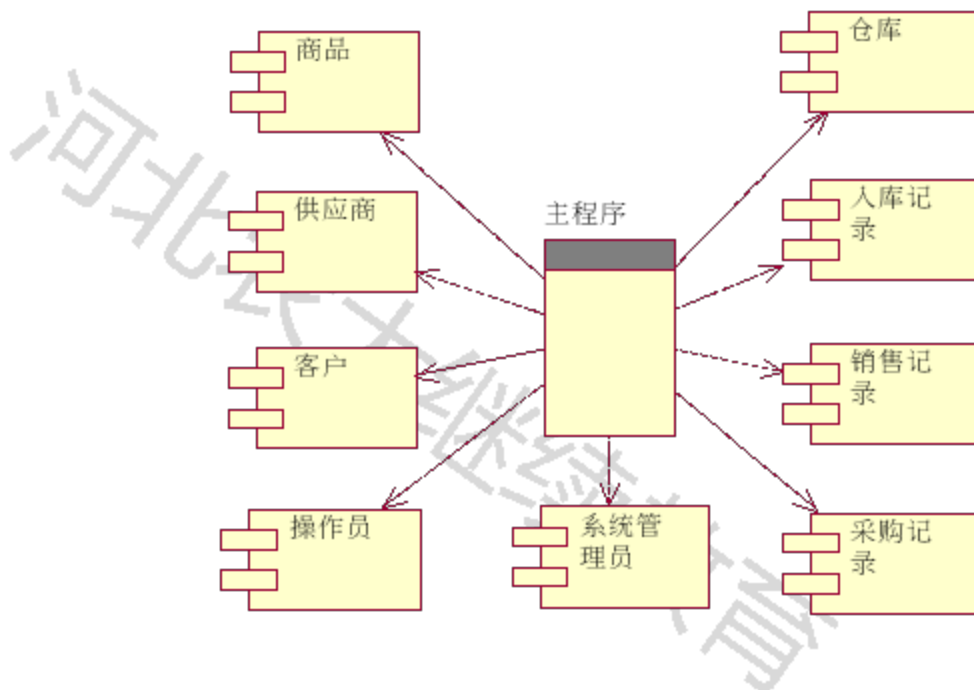
在进销存管理系统中，根据操作员的销售动作步骤也创建了入库活动图，如图所示。



第8章 构件图

8.1 系统构件图：

在进销存系统中，可以对操作员、管理员、客户、物流公司、供应商、仓库货位管理、商品、入库记录、采购采退管理、销售销退管理分别创建对应的构件进行映射。进销存系统的构件图如图所示。



第9章 系统部署图

9.1 系统部署图：

进销存管理系统的部署图包括三个节点，分别是：sql数据库、Http服务器、客户端浏览器(谷歌、360、火狐)，创建后的部署图如图所示。



相似片段说明

相似片段中“综合”包括：《中文主要报纸全文数据库》《中国专利特色数据库》《中国主要会议论文特色数据库》《港澳台文献资源》《图书资源》《维普优先出版论文全文数据库》《年鉴资源》《古籍文献资源》《IPUB原创作品》

1、报告编号系送检论文检测报告在本系统中的唯一编号。

2、本报告为维普论文检测系统算法自动生成，仅对您所选择比对资源范围内检验结果负责，仅供参考。

客服热线：400-607-5550、客服QQ：4006075550、客服邮箱：vpcs@fanyu.com

唯一官方网站：<https://vpcs.fanyu.com>



关注微信公众号